

K principům rozdělování prostředků na UK

Materiál pro AS FF UK

1 Cíle

Podstatným zdrojem příjmů FF UK jsou dotace rozdělované v rámci UK. Vedení FF UK je toho názoru, že způsob jejich distribuce dlouhodobě fakultu poškozují, a je proto třeba zahájit v rámci univerzity diskusi nad změnou tohoto mechanismu.

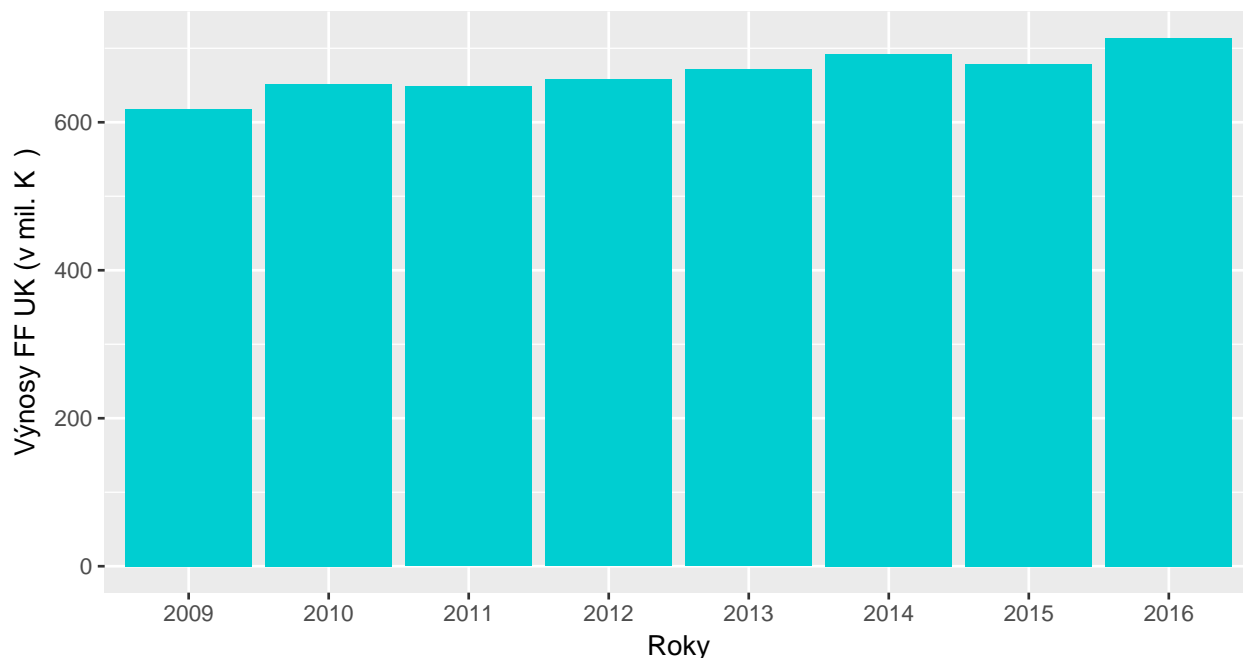
Předpokladem úspěšného vyjednávání o těchto záležitostech je zejména důkladné pochopení současného stavu a jemu předcházejícího vývoje. Nejde tedy pouze o poznání současného stavu fakulty, ale také o identifikaci trendů, které působí nejvíce negativně či jako hrozba do budoucna. Současně s poznáváním silných a slabých stránek, které se do hospodaření FF UK promítají, je zároveň třeba kriticky analyzovat diskurs, který se v rámci UK (a potažmo v celé společnosti) vede směrem k humanitním a sociálněvědním institucím. Na druhou stranu lze poukázat na pozvolna se objevující hlasy, které nejsou lhostejné k neuspokojivé situaci ve financování humanitních a společenskovědních fakult a mluví dokonce o “morálním problému” univerzity, který je třeba řešit.

Pokud chceme uvažovat o změně principu rozdělování financí na UK dodat patřičný kontext, je třeba se soustředit nejen na všechny typy rozpočtových zdrojů (dotace UK a externí příjmy), ale také na výdajovou stránku rozpočtu; prokázání řádného a efektivního hospodaření s přidělenými prostředky je dalším z předpokladů úspěšného vyjednávání v rámci univerzity.

2 Příjmy fakulty

V období let 2009–2016 výnosy fakulty konstantně rostou. Tento trend přitom není způsoben vnějšími vlivy (např. významnou inflací, růstem státní dotace na VŠ atp.), ale jde na vrub převážně vnitřní aktivity fakulty.

Celkové výnosy FF UK (2009–2016)



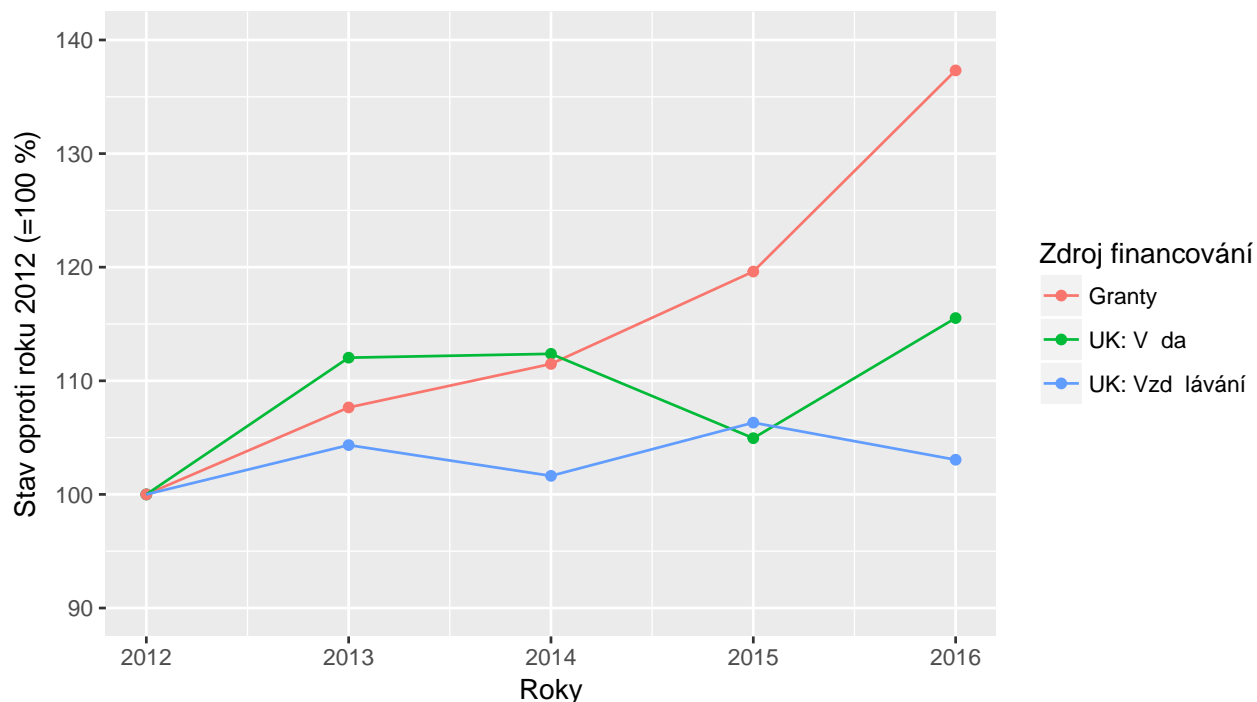
Pokud analyzujeme zdroje fakulty podle významných zdrojů příjmů, zjistíme, jakým způsobem se vyvíjí grantová činnost, výuková dotace přidělovaná fakultě ze strany UK a dotace na vědu z UK (kompletní údaje pro všechny zdroje jsou k dispozici až od roku 2012). Jak vyplývá z grafu, významný a současně pozitivní posun můžeme sledovat pouze v segmentu grantů.

Významné zdroje p íjm FF UK (2012–2016)



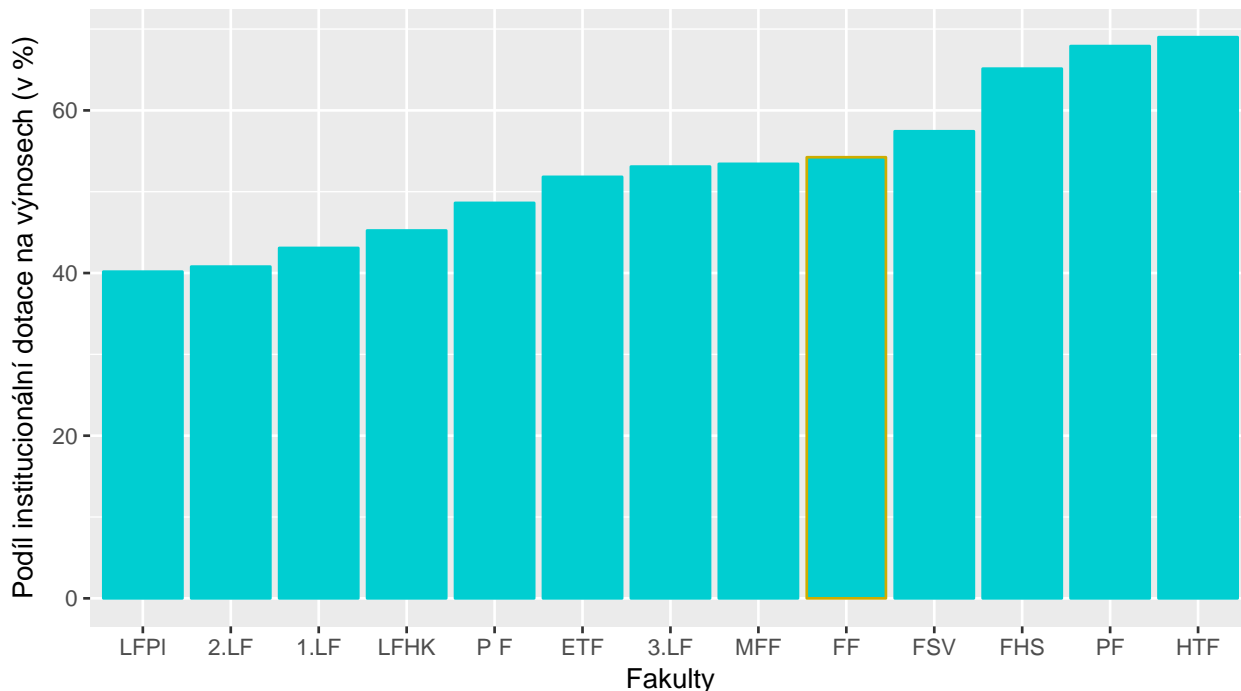
Stejné údaje v relativním vyjádření pomáhají identifikovat dynamiku změn v jednotlivých částech rozpočtu v čase. Jako výchozí hodnotu pro každý ze zdrojů (= 100 %) bereme rok 2012.

Významné zdroje p íjm FF UK (relativn v i r. 2012)



V této souvislosti se přirozeně nabízí srovnání s jinými fakultami UK. Právě podíl mimodotačních složek rozpočtu (tj. těch, které nejsou rozdělovány v rámci UK) odráží vlastní snahu jednotlivých fakult ve shánění finančních prostředků na svoje aktivity. V tomto srovnání se FF UK nejvíce jeví jako fakulta s nízkým podílem mimodotačních složek rozpočtu (data odrážejí stav v roce 2015, tj. podíl příspěvku UK na celkových výnosech fakult); s podílem 54,2 % institucionálních prostředků na celkových výnosech je stav FF srovnatelný s MFF, 3.LF či FSV (data pro všechny fakulty nejsou k dispozici).

Podíl institucionální dotace na výnosech fakult za rok 2015



2.1 Shrnutí

Fakultě se ve zkoumaném období daří finančně růst navzdory tomu, že příspěvek z UK se zvyšuje pouze minimálně. Krátkodobé propady v příspěvku za vzdělávací činnost a na vědu se daří kompenzovat vlastní grantovou činností.

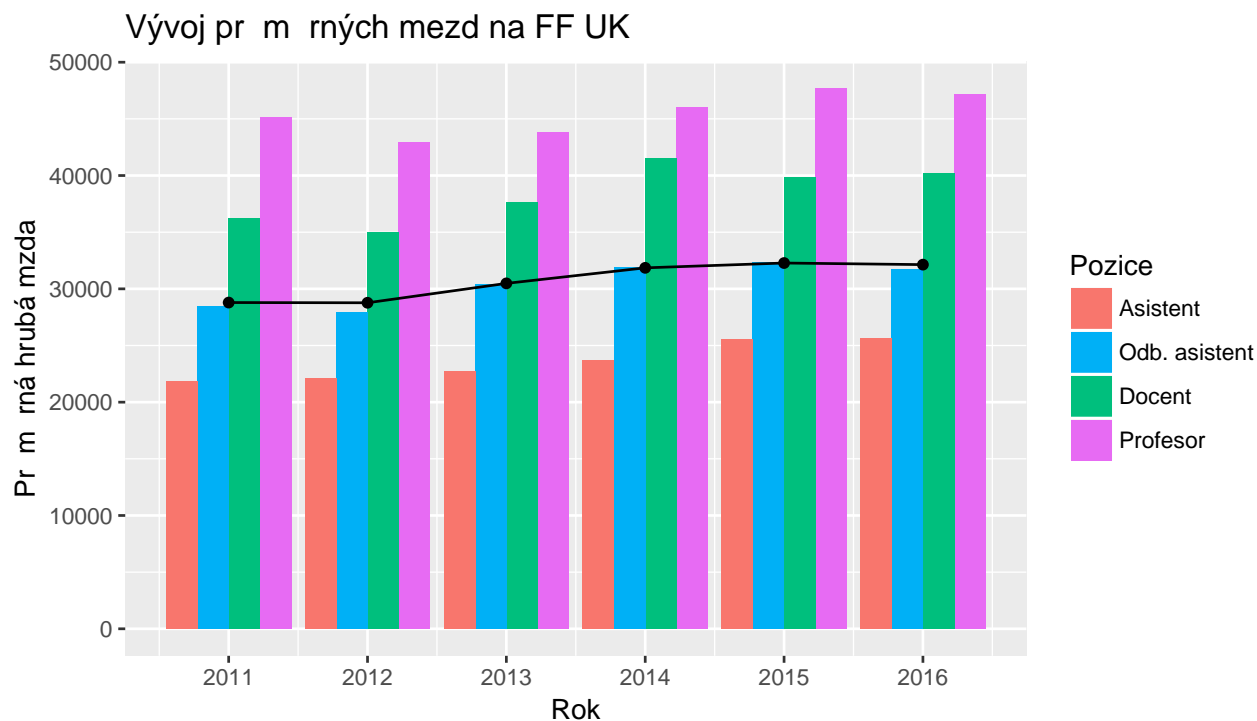
FF UK patří v rámci UK mezi hospodářsky aktivnější fakulty; je vědeckou institucí, která se snaží o příjmy svého rozpočtu postarat i vlastními silami.

Ačkoli výše uvedené závěry jsou nesporně pozitivní, nijak nesnižují závažnost situace v nerovném rozdělování dotací v rámci UK.

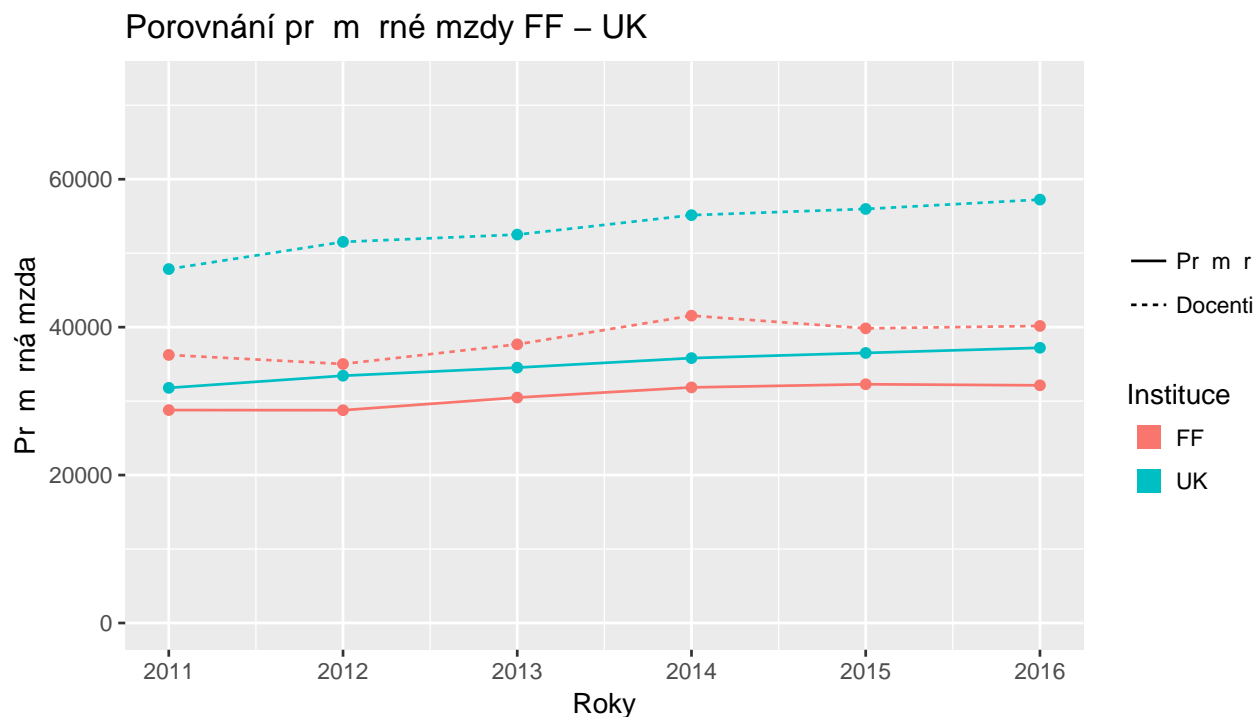
3 Platy na FF UK

Klíčovým indikátorem ekonomického stavu (a hnacím motorem všech jednání s RUK) je výše platů. V otázce mezd akademických pracovníků se nejvíce odráží problematičnost současného systému přerozdělování dotací.

Stejně jako na celé UK i na FF v posledních šesti letech průměrné platy rostly, nejvýrazněji v segmentu asistentů (o 12 %) a odborných asistentů (o 17 %). Navzdory tomuto růstu zůstává problematičká jejich výše jak ve srovnání se zbytkem ekonomiky, tak ve srovnání s ostatními fakultami UK.

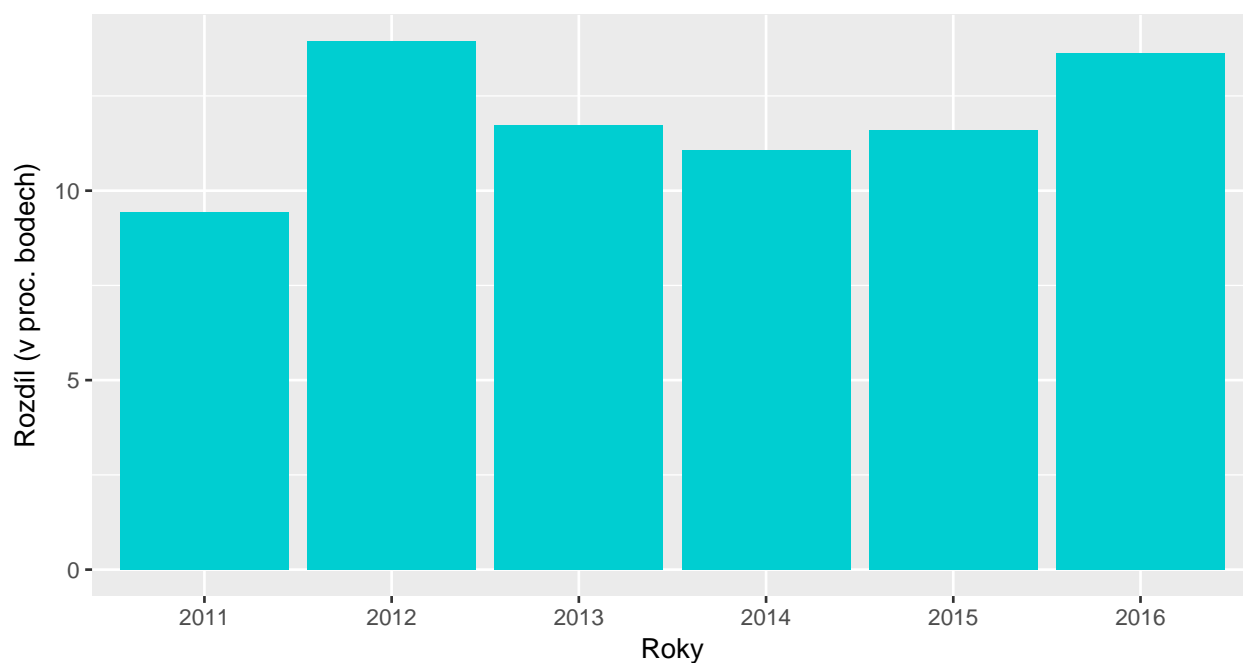


Kromě toho, že rozdíl mezi průměrnými platy na fakultě a na univerzitě představují “morální problém”, znepokojující je zejména trend rozevírajících se nůžek mezi FF a průměrem UK. Graf naznačuje trend vývoje jednak celkového průměru FF a celé UK a jednak vybraného segmentu pracovníků (docentů).



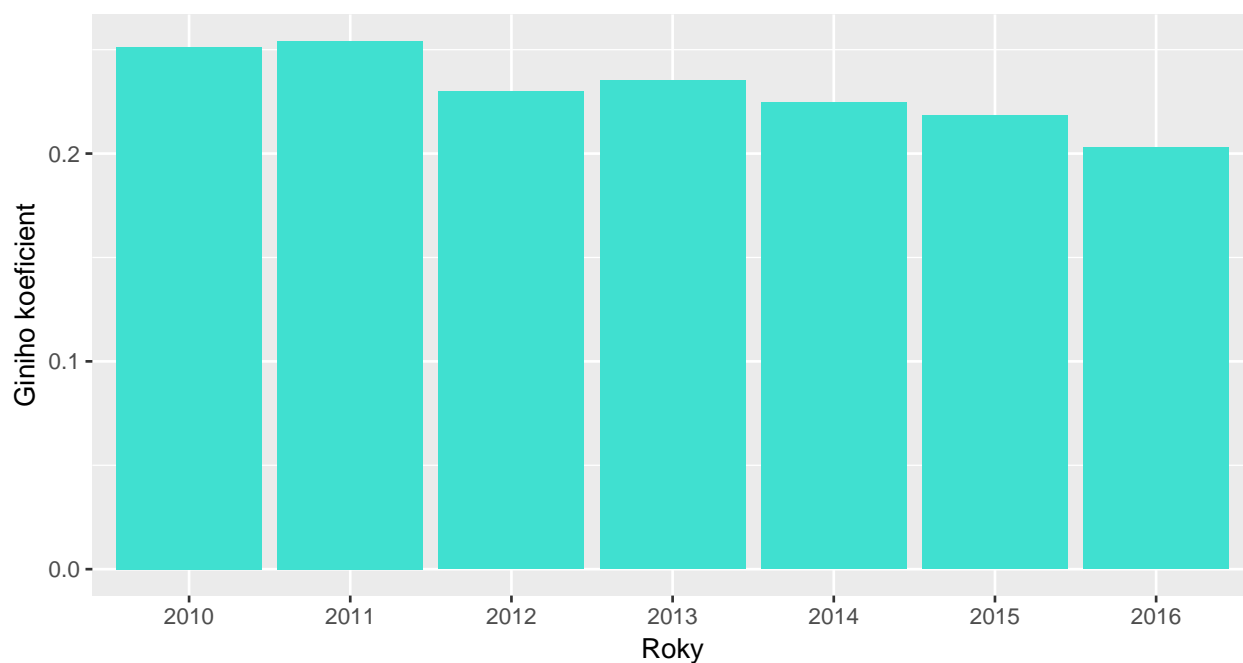
Pro větší přehlednost uvádíme ještě graf procentuálních rozdílů mezi průměrnými platy na FF a na zbytku UK, které dokládají, že platy v rámci celé UK rostou rychleji než v rámci FF UK.

Procentní rozdíl průměrné mzdy UK oproti průměru FF UK (2011–2016)



Při porovnávání platů narážíme na obvyklý problém sešikmenosti distribuce, kdy průměr bývá (někdy výrazně) nad mediánem. Data, která by umožnila porovnání mediánů, nejsou k dispozici, je možné nicméně pomocí Giniho koeficientu¹ doložit, že nízké průměrné platy nejsou způsobeny platovou nerovností. Ta je na FF relativně malá a v čase klesající; současný růst tedy podporuje především platovou solidaritu v rámci fakulty. Zároveň není problém ze samotné výše platů doložit, že mzdová úroveň se blíží podlahám podle VMP. Fakulta tedy nemá (přes veškerou snahu) dostatek peněz na vyšší ocenění kvalitních pedagogů.

Giniho koeficient platové nerovnosti na FF UK (2010–2016)



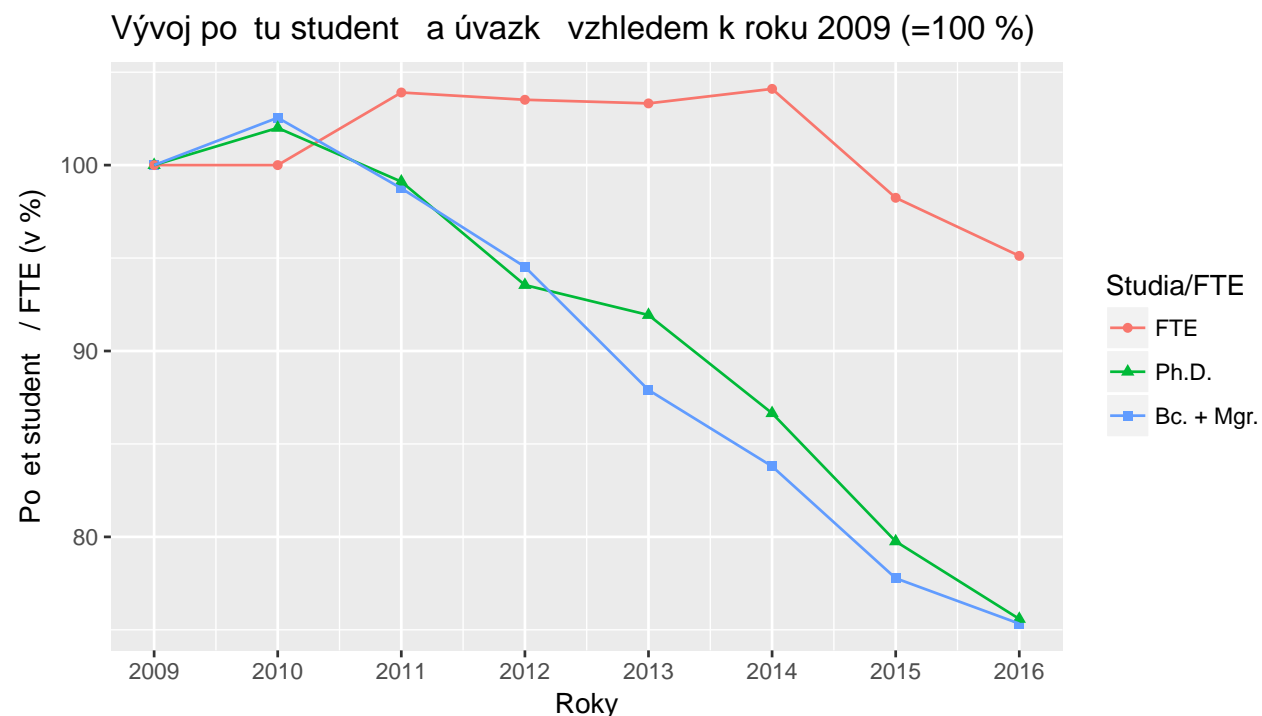
¹Giniho koeficient je v ekonomii běžně užívaný ukazatel rovnoměrnosti rozdělení příjmů. Čím menší je jeho hodnota, tím rovnoměrněji jsou příjmy (v dané společnosti, zemi apod.) distribuovány.

3.1 Shrnutí

Platové nůžky mezi FF a zbytkem UK se v období 2011–2016 rozevírají. Důvodem přitom není platová nerovnost na FF UK, ale různé tempo růstu v rámci UK a v rámci FF.

4 Počty studentů a pedagogů

Je zjevné, že na celkové výši příspěvku za vzdělání se podepisuje citelný pokles počtu studentů. Zároveň je ovšem třeba připomenout, že se jedná o globální demografický trend, kterému lze jen obtížně čelit při zachování požadované kvality (procento přijatých studentů ze všech uchazečů se na FF narozdíl od řady jiných fakult UK za toto období výrazně nezměnilo). Pokles počtu studentů je třeba vztahovat k počtu úvazků akademických a pedagogických pracovníků na FF.



Samotný pokles počtu studentů ovšem nikterak nediskvalifikuje požadavky FF UK na spravedlivější způsob přerozdělování státních dotací v rámci UK, který by zohledňoval skutečnou a aktuální ekonomickou náročnost jednotlivých oborů. Pokles totiž nepostihuje pouze FF, ale celou UK.

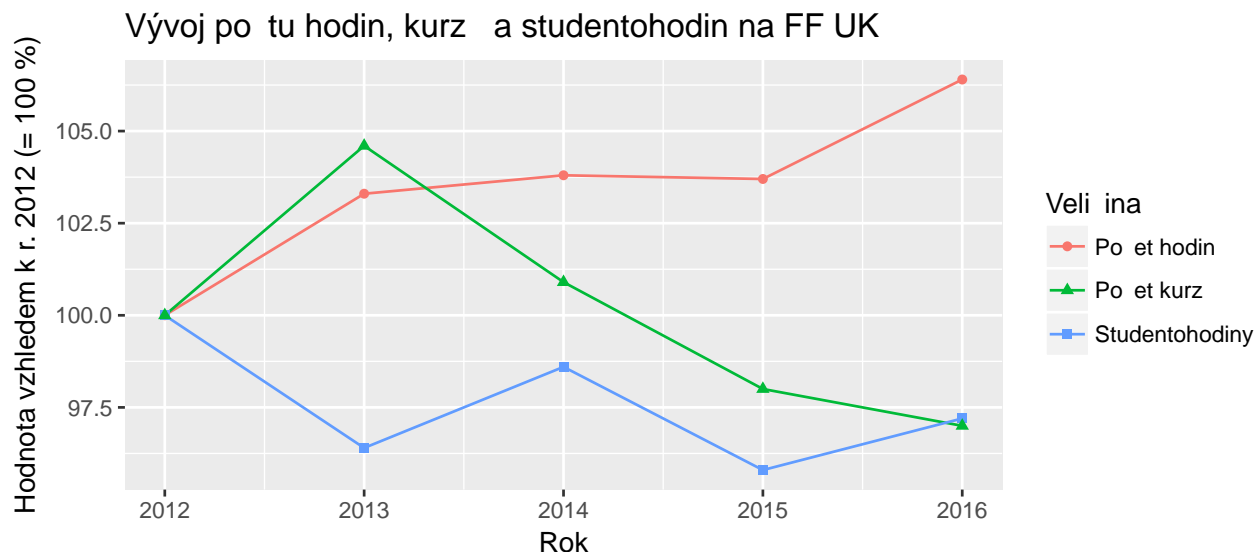
Zároveň je třeba v této souvislosti otevřeně konstatovat, že zde existuje určitý nepoměr mezi poklesem počtu studentů a stagnací v oblasti počtu úvazků akademických pracovníků. I přes relativně mírný pokles FTE v letech 2014–2016 se počet akademických úvazků drží na více méně konstantní výši. Tento nepoměr naznačuje, že stoupá podíl akademických úvazků částečně či většinou hrazených z grantových prostředků, jejichž objem konstantně roste (viz výše).

4.1 Shrnutí

Ve srovnání s poklesem počtu studentů (na 75 % stavu z roku 2009), nedochází na fakultě téměř k poklesu úvazků (95 % stavu z roku 2009). Tyto náklady, které objektivně nelze dotovat z příspěvku na vzdělávání, jsou vesměs kompenzovány grantovou činností.

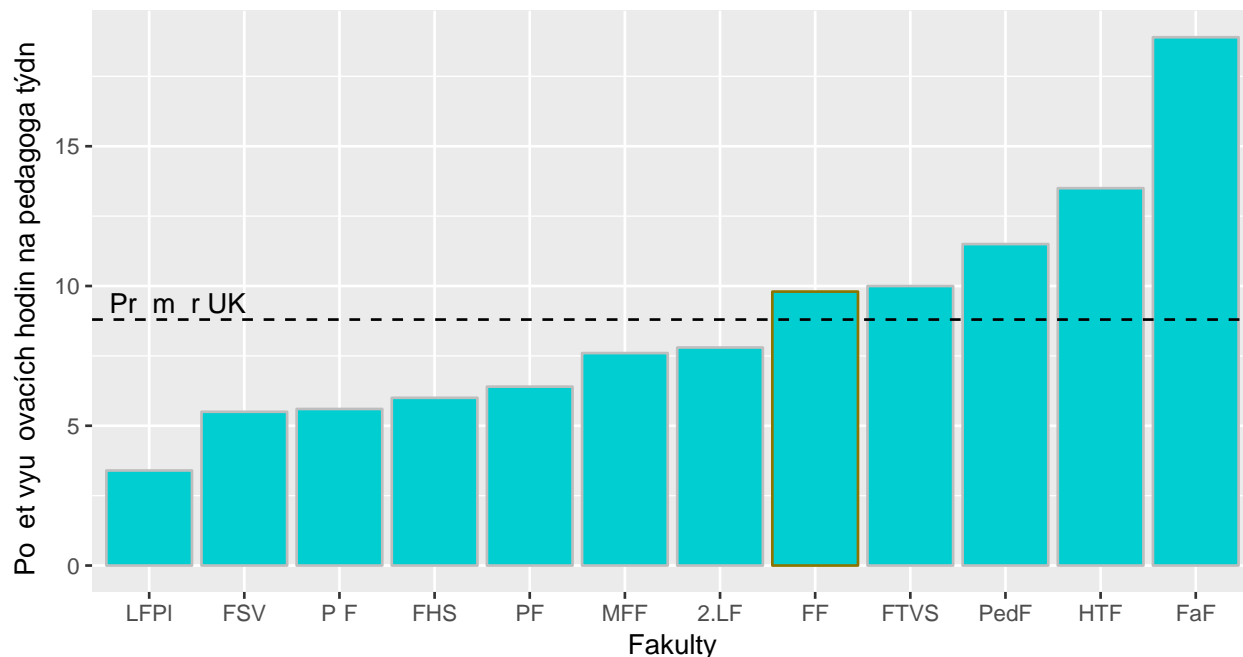
5 Pedagogický výkon

V posledních pěti letech se trvale zvyšuje celkový počet odučených hodin, byť počet tzv. studentohodin i počet kurzů (tedy rozvržených výukových povinností) klesá, i když nikoli tempem srovnatelným s poklesem počtu studentů. Příčinou je, že na klesající počty studentů dokáží velké obory reagovat snížením počtu tzv. paralelek, menší obory se s ním ale vyrovnávají obtížněji. V předmětech tak klesá počet studentů, ale celková výuková zátěž neklesá.



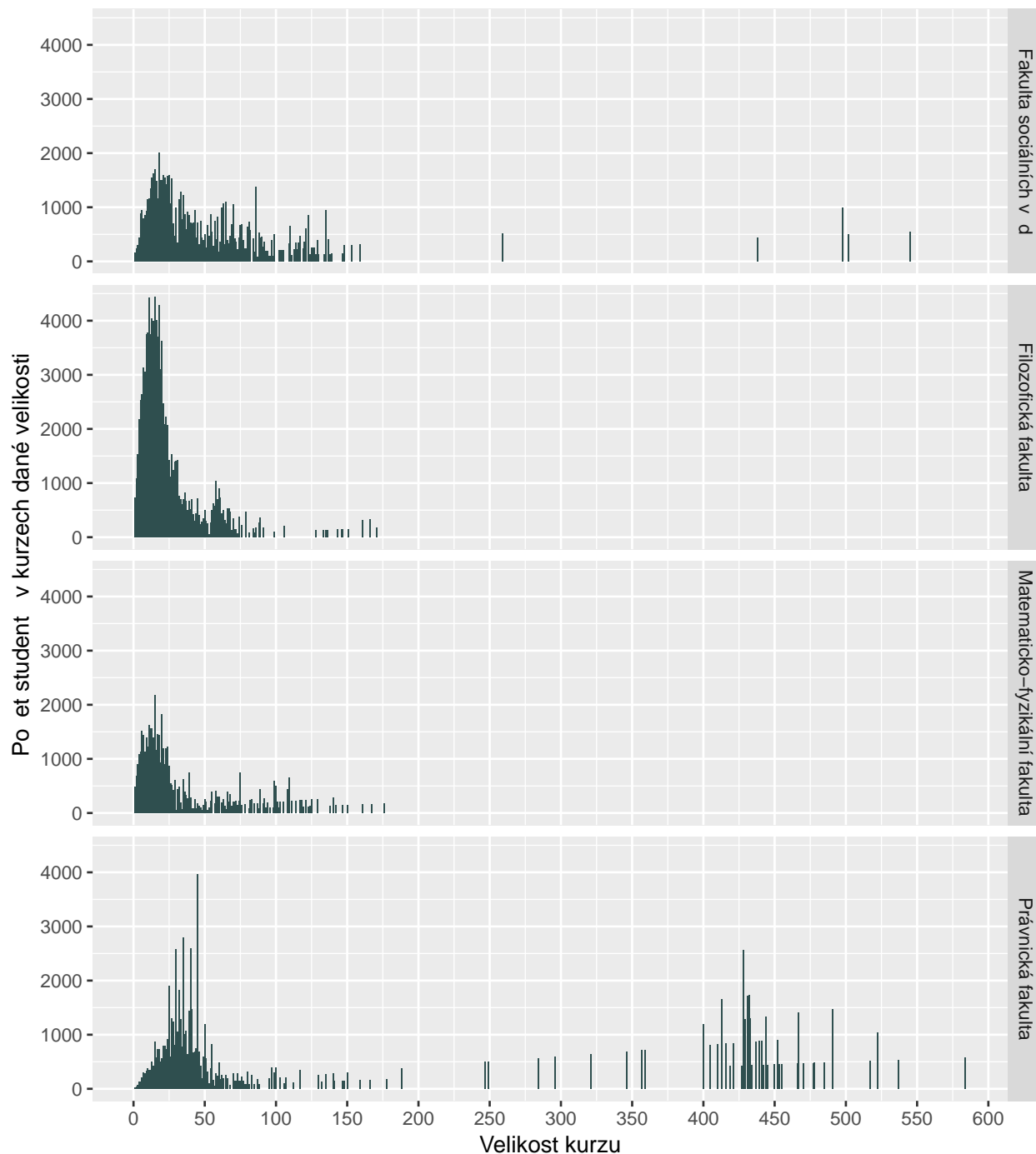
Ve srovnání s ostatními součástmi UK se zátěž fakultních pedagogů jeví jako lehce nadprůměrná. Pedagogové FF odučí v absolutních číslech nejvíce hodin, průměrná hodinová zátěž týdně na jednoho pedagoga (9,8 hod.) ale vzhledem k vysokému počtu pedagogů je v rámci UK jen mírně nad průměrem (8,8 hod.). Zajímavé je srovnání s vědecky orientovanými fakultami jako je MFF (7,6), PřF (5,6) nebo FSV (5,5). Z porovnání s vědeckým výkonem a strukturou financování je zřejmé, že na těchto fakultách se mnohem více času investuje do vědy a projektové činnosti.

Týdenní výuková zátěž uitelů na fakultách



Dalším důležitým ukazatelem je obsazenost kurzů. FF je na univerzitní úrovni často kritizována pro svou “neefektivnost”, tedy že učí příliš malé obory s malým počtem studentů a málo obsazenými předměty. Podíváme-li se na distribuci studentů v kurzech (myslí se v jednotlivých paralelkách), je evidentní, že na FF se učí většina kurzů o 10–11 studentech a prakticky zde neexistují kurzy pro několik set studentů.

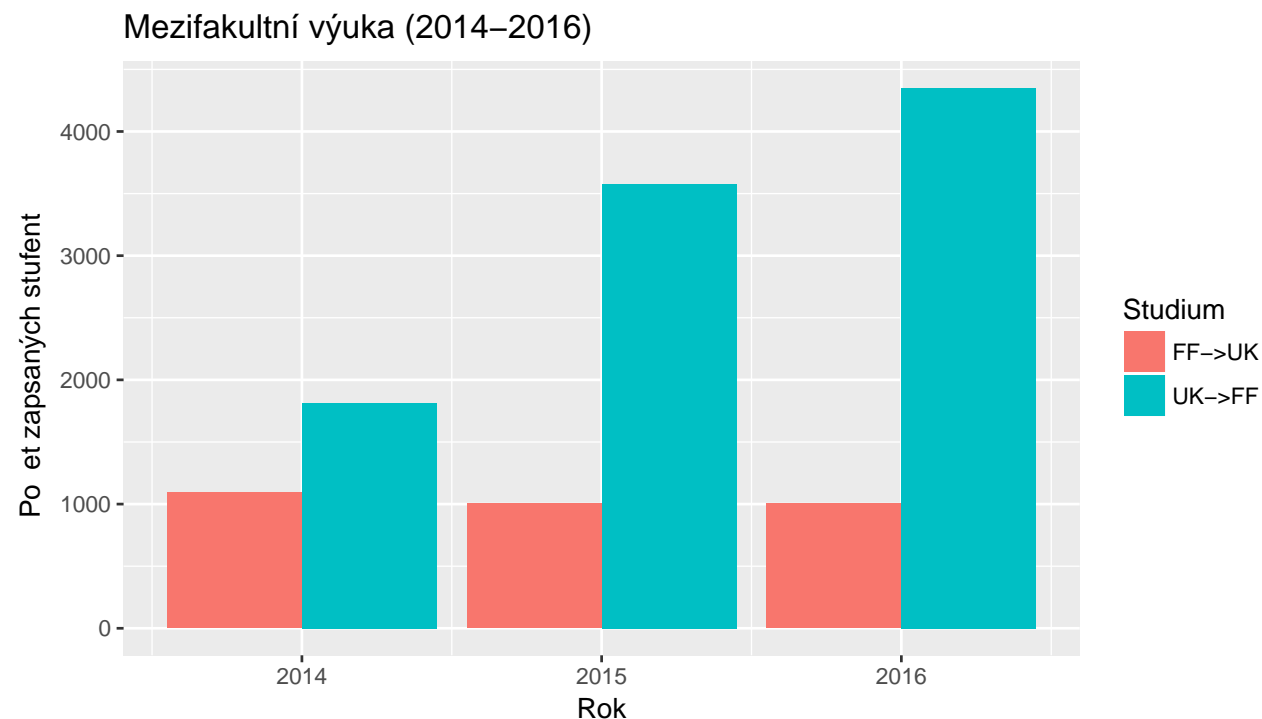
Srovnání velikosti kurz (r. 2016)



Ve srovnání např. s MFF je patrné, že zdaleka nejsme jedinou takovou fakultou, byť i zde je patrné, že MFF má méně těch nejmenších kurzů (do 5 studentů). Naopak např. PF výrazně těží z kurzů o mnoha stech studentů. Zajímavé je také srovnání s FSV, která je nám oborově blíže, ale přesto dokáže provozovat řadu velkých, celofakultních kurzů a i distribuce menších kurzů je rovnoměrnější.

Celkově lze tedy říci, že FF je v rámci UK orientována na výuku, ale nijak výrazně nevybočuje z průměru. Je otázkou, nakolik je zvyšování “efektivity” skutečně žádoucí. Abychom zároveň zachovali kvalitu výuky a oborovou pestrost, nabízí se nejspíše model FSV, kdy k existující struktuře kurzů přibudou i velké kurzy se sdílenou výukou.

V souvislosti s příspěvkem za vzdělávací činnost je rovněž potřeba zmínit otázku mezifakultních plateb v rámci UK za výuku. Graf ukazuje trend v počtech studentů FF zapsaných do kurzů na jiných fakultách (FF→UK) a počet studentů z jiných fakult, kteří si zapsali semináře na FF UK (UK→FF).



Tento trend naznačuje, že otázka mezifakultní výuky by měla být součástí mechanismů přerozdělování prostředků za vzdělávání.²

5.1 Shrnutí

Výuková efektivita FF UK je v rámci UK spíše nižší, což je ovšem dáno jejími oborovými specifiky (např. filologická výuka ve větších skupinách je neefektivní). Jakýkoli model ekonomické náročnosti oborů by měl tento fakt (vedle oprávněných požadavků na vybavení např. u přírodních věd) brát v potaz.

Zároveň je třeba vyzdvihnout, že FF slouží v rámci univerzity jako přirozené centrum humanitního vzdělávání, jehož využívání by mělo být v principech rozdělování prostředků za výuku zohledněno.

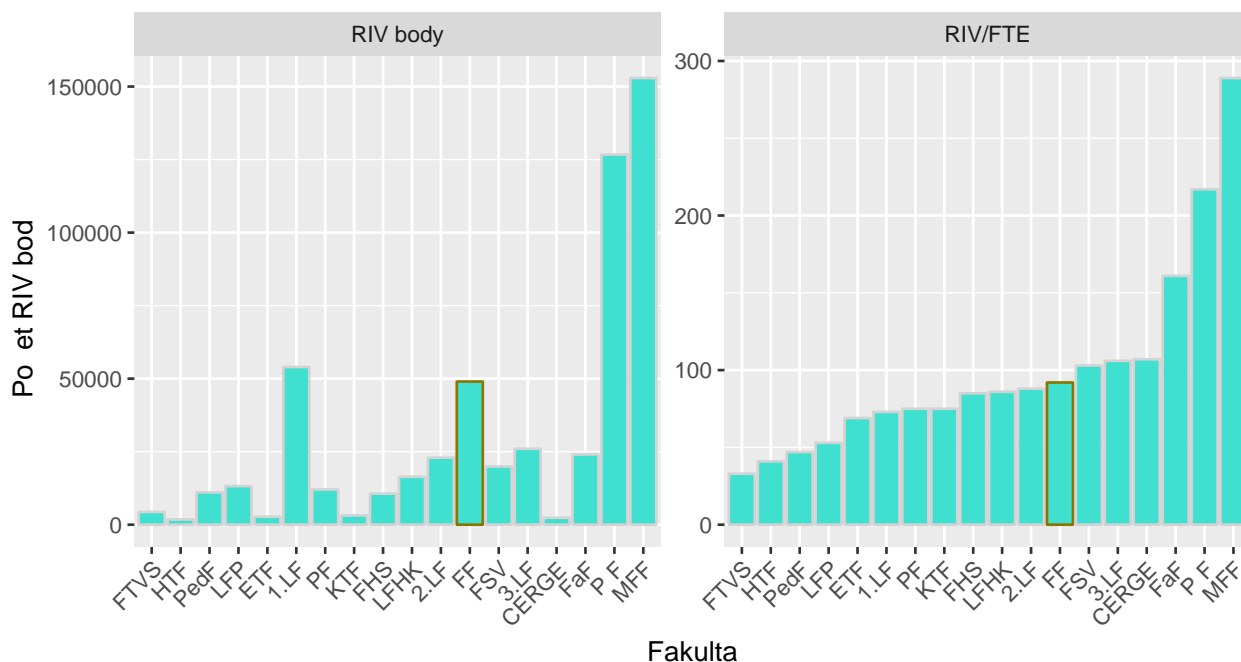
6 Vědecký výkon

Na úvod této sekce se sluší poznamenat, že samotná metodika měření výkonnosti institucí podle počtu RIV bodů značně znevýhodňuje FF UK. Vzhledem k absenci jiného způsobu se však musíme při poměrování držet údajů z tohoto hodnocení v roce 2015.

²Přerozdělování prostředků za mezifakultní výuku je zároveň dobrou ukázkou náročnosti vyjednávání o změně rozpočtových mechanismů na univerzitní úrovni. Ačkoli se nejedná o astronomické částky, podle vedení UK jde o prioritní oblast (mezioborová a sdílená výuka) a problém je vcelku snadno uchopitelný, přes velkou snahu nejen ze strany FF se stále nepodařilo vyjednat změnu celouniverzitního systému přerozdělování prostředků za mezifakultní studium, neboť je třeba nelézt konsensus i mezi fakultami, pro které je nevýhodné doplácet za svoje studující na jiných fakultách a které ke změně nic nemotivuje.

Ačkoli je FF UK dlouhodobě nejvýkonnější humanitní institucí v zemi, pro korektní srovnání je třeba zohlednit i celkovou velikost jednotlivých fakult v počtu úvazků. První dvojice grafů ukazuje postavení FF UK v rámci UK a to jak v absolutním počtu bodů, tak v počtu bodů na jeden akademický úvazek (FTE).

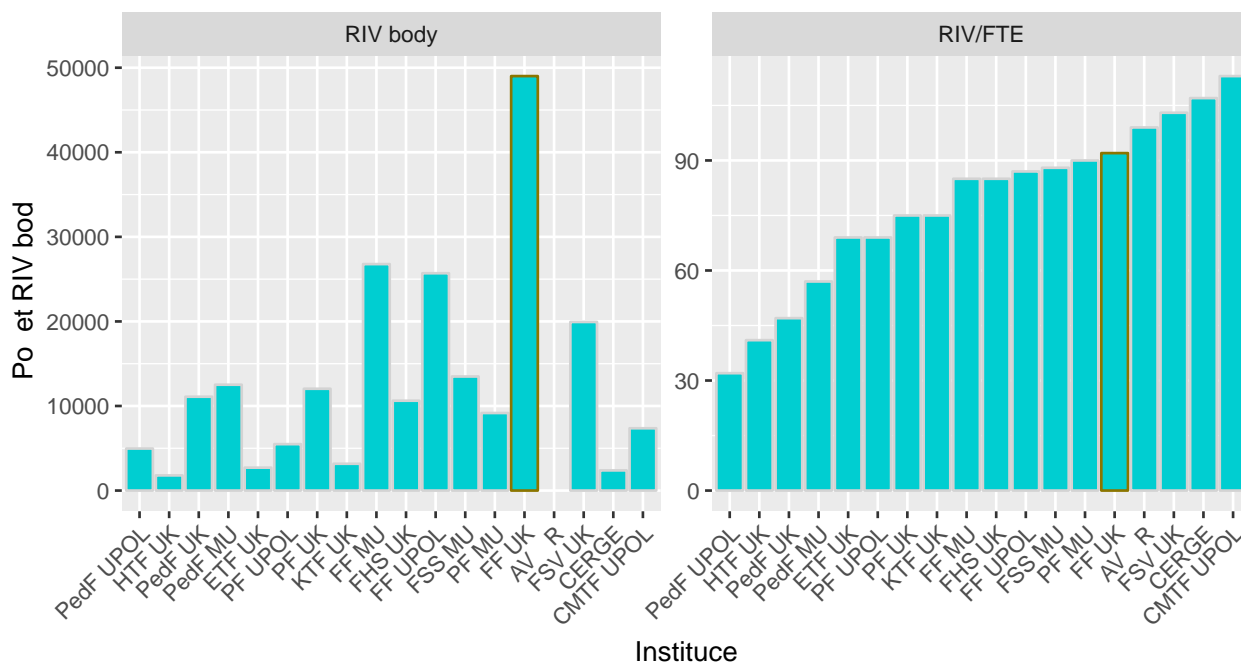
Srovnání v rámci UK (absolutní i relativní výkon)



Navzdory tomu, že konstrukce RIV je krajně nepříznivá pro společenské a humanitní vědy, se FF UK umísťuje v žebříčku fakult UK na velmi slušných místech jak ve srovnání absolutním, tak v přepočtu na počet úvazků.

Druhá dvojice grafů srovnává FF UK s nejvýkonnějšími českými institucemi v oblasti společenských a humanitních věd (SSH) a AV ČR, a to opět v absolutních i relativních číslech.

Srovnání v rámci SSH (absolutní i relativní výkon)



Z grafu absolutního výkonu byla pro přehlednost vynechána AV ČR, která získala 850 tisíc bodů RIV bodů (AV ČR jako celek samozřejmě nelze srovnávat s FF UK, údaje za jednotlivé ústavy bohužel nejsou k dispozici). Absolutní srovnání svědčí o předním postavení FF UK v celkové sumě humanitního a společenského vědeckého výzkumu v ČR. Z relativního srovnání vyplývá, že s výjimkou velmi malých a výzkumně orientovaných institucí (CERGE, CMTF UPOL), je FF UK po FSV nejvýkonnější i v přepočtu na akademický úvazek.

6.1 Shrnutí

FF UK je vědecky aktivní a výkonná instituce, a to navzdory mechanismu hodnocení vědy v rámci RIV, který humanitním a společenským vědám nepřeje. V celkovém absolutním výkonu patří mezi nejproduktivnější vědecké instituce v zemi (obvykle v první desíce), v relativním srovnání zohledňujícím počet úvazků se pohybuje v první polovině fakult UK.

7 Závěr: východiska do debaty o změně přerozdělování na UK

Ačkoli bylo už vícekrát zmíněno, že současný způsob hodnocení vědy poškozují obory, které se tradičně pěstují na FF UK, primární zdroj nerovnosti v rozdělování prostředků na UK vidíme především v mechanismu výpočtu příspěvku za vzdělávání. Ten je stále do značné míry ovlivňován koeficienty ekonomické náročnosti (KEN), které byly nastaveny v devadesátých letech a které už značnou dobu neodpovídají skutečným nákladům spojeným s výukou jednotlivých oborů (nejen na FF UK).

Je zjevné, že jakákoli revize spleť pravidel rozdělování financí na UK, která se konstitovala dlouhá léta v tvrdých vyjednáváních mezi fakultami, nemůže být provedena z roku na rok. Naproti tomu lze oprávněně kritizovat celý systém za značnou neprůhlednost, která přeje nesystémovým řešením. Východiskem z této situace je jediné otevření debaty na celé téma a vytvoření nového transparentního mechanismu, který bude vznikat na základě doložitelných dat z jednotlivých fakult a za jejich participace. Přehledný systém rozdělování financí nejen že motivuje fakulty k žádoucímu chování, ale vytváří i prostředí důvěry a spoluzodpovědnosti.

Do takového jednání by měla FF UK vstoupit jako sebevědomá, stabilně rostoucí a efektivní pedagogicko-vědecká instituce. Ve srovnání se zbytkem UK se může pochlubit nadprůměrným vědeckým výkonem a pedagogickou efektivitou srovnatelnou s podobně zaměřenými fakultami. Konstantní nárůst v příjmech z grantové činnosti navíc naznačuje, že FF UK se snaží si na svoje potřeby vydělat vlastní aktivitou.