



*Jsme tím, co si pamatujeme.  
Bez paměti mizíme,  
přestáváme existovat, naše  
minulost je vymazána a přece  
věnujeme paměti jen málo  
pozornosti, kromě případů,  
kdy nás opustí. Děláme  
strašně málo k jejímu  
procvičení, živení, posilování a  
ochraně.*

Mark Twain

Vážené posluchačky, vážení posluchači,

říká se, že staří lidé vnímají čas jinak než mladí. Mladí se nemohou dočkat až nastane to či ono a čas se vleče až hrůza. To my jsme na tom tak, že sotva se otočíme, je týden, měsíc či rok za námi. Právě rok mám na mysli, protože jsme skončili zase jednu epizodu našeho života a chystáme se jednak k převzetí osvědčení za naše vzorné studium a také na dovolenou. Dovolenu bychom mohli mít vlastně celý rok, ale rádi si svůj život komplikujeme právě studiem.

Náš Klub si odkroutil již šest let svého aktivního života a mám velkou radost z toho, že se daří získávat posluchače U3V, kteří mají zájem pro Klub pracovat. Nejen předvést ruční práce jako je patchwork nebo krušnohorská krajka, ale i další posluchači mají zájem podělit se s poznatky ze svých cest či znalostmi z různých oblastí např. geologie, historie a sportu. Velmi se osvědčily také vycházky po Praze a jejím okolí. Pokud nemáte zrovna program na prázdniny, můžete využít nabídky trasy jedné z našich posluchaček. K této i dalším aktivitám o prázdninách Vám přeji hodně radosti z pohybu.

Srdečně Vás zdraví a těší se opět na září Vaše

*Anežka Frolíková* 😊

## Obsah

→ Aktuality z naší U3V .....	2
→ Celoživotní vzdělávání dospělých – dobrovolnický projekt GAIN .....	3
→ Příspěvky posluchačů U3V .....	4
→ Zajímavosti .....	12
→ Zábavný koutek .....	13

## → Aktuality z naší U3V

### Slavnostní setkání absolventů U3V neboli „promoce“

Slavnostní setkání absolventů Univerzity třetího věku v akademickém roce 2013/2014 se letos uskutečnilo ve čtvrtek 5. června. Absolventů letos bylo celkem 313, přičemž někteří posluchači absolvovali více kurzů a konečné číslo se tedy vyšplhalo na 347. Absolventi se v hojném počtu dostavili před devátou hodinou ranní k Velké aule Karolina, kde si postupně vyzvedli Osvědčení o absolvování a zaujali přední místa v aule. Jako tradičně doprovázeli absolventy příbuzní a známí, kteří se slavnosti zúčastnili jako hosté. Nechyběli partneři, děti, vnoučata i pravnoučata. Všichni nadšeně sledovali nástup akademických funkcionářů a vysokoškolských pedagogů v talárech, vyslechli si tradiční studentskou hymnu Gaudeamus igitur a děkovné proslovy. Proslovu absolventa se se ctí opět zhostil pan Josef Městka, dlouholetý posluchač Univerzity třetího věku, který letos oslavil devadesátiny. Vše se nadmíru vydařilo.



### Knihovny FF UK

V rámci dalších služeb nabízených Filozofickou fakultou UK je možné navštěvovat i knihovny fakulty. Můžete nejen docházet do dílčích knihoven FF UK a půjčovat si publikace prezenčně či absenčně, ale můžete též využít přístupu na internet a dalších služeb (např. kopírování materiálů).

Prvním krokem k registraci čtenářského konta je navštívení Informačního a poradenského centra UK (Celetná ulice č. 13), kde vám vystaví průkaz externího uživatele. Při první návštěvě knihovny FF UK vyplníte a podepíšete přihlášku a to je vše. Průkaz je nepřenositelný, může ho tedy využívat pouze jedna konkrétní osoba. Důležité informace týkající se knihovny, jako je Výpůjční řád knihovny FF UK nebo elektronický katalog publikací najdete na webových stránkách <http://www.ff.cuni.cz/knihovna/>. Přes internet si můžete zjistit, zda je vámi požadovaná publikace volná, popř. si ji zarezervovat či prodlužovat výpůjčky. Knihovnu Jana Palacha naleznete na hlavní budově FF UK v suterénu. Pokud docházíte během akademického roku na výuku U3V, můžete též využít šatnu, která se nachází v těsné blízkosti knihovny.



### Zápisy ke studiu U3V v akademickém roce 2014/2015

Zápisy přijatých posluchačů ke studiu Univerzity třetího věku budou tradičně probíhat v první polovině září. Zápisy jsou důležitou organizační součástí U3V, je třeba se na ně tedy dostavit osobně nebo pověřit osobu, která by zastoupila. Zda jste byli přijati na vybrané kurzy, se dozvíte z písemné pozvánky k zápisu, která vám bude doručena během srpna. Poté je třeba uhradit poplatek, který bude v pozvánce uveden. Všechny náležitosti, které je nutné u zápisu předložit, se dozvíte z příslušného dopisu. Jedná se o občanský průkaz, doklad o platbě, doklad o nejvyšším dosaženém vzdělání (originál k nahlédnutí) a index o studiu na U3V, popř. foto pasového formátu pro nové posluchače, kteří index ještě nemají. V případě, že se nebudete moci dostavit k zápisu, je nutné kontaktovat Mgr. Jitku Neumannovou a domluvit si náhradní termín. Všichni posluchači musí být zapsáni ke studiu nejpozději do konce září. Výuka začíná od 3. října a od tohoto data bude též v provozu Studovna pro seniory.

## ➔ Celoživotní vzdělávání dospělých – dobrovolnický projekt GAIN

V minulém čísle jsme psali o návštěvě našich slovenských kolegů resp. kolegyně, kteří se zúčastnili vzdělávacího programu GAIN v rámci evropského projektu GRUNDTVIG v oblasti vzdělávání dospělých. Jejich úkolem bylo také zpracování „*Náučné cestičky pre babicky s vnúčatami*“ v počítačovom programu Power Point. Je nutné konstatovat, že se tohoto úkolu zhostily nanejvýš úspěšně. Rádi vám nabídneme alespoň ukázkou z prezentace „*Kampa*“ Ing. Anny Frličkové, posluchačky Žilinské univerzity v Žilině. Z ukázkou je patrné, že pí Frličková si s prezentací dala velkou práci, hojně využívala grafické možnosti, které program Power Point nabízí. Prezentace je tak velmi zajímavá a nápaditá.

### Kampa náučná cestička pre babicky s vnúčatami



**„Privý slovenský tím“**  
Príspevok z dobrovoľníckych aktivít v rámci programu GAIN – Grundtvig. Podľa programu výmenného pobytu od 07.10.2013 do 27.10.2013 na U3V FF UK v Prahe

### Dnešné „naše bábikine putovanie s vnúčatami ...“

...bude tak trochu relaxačné...  
Najprv sa trochu prejdeme, pozeralme si zaujímavé veci a vypočujeme si aj zaujímavé povesti...  
A potom mám pre Vás pripravenú malú prekvapivú hru...  
Veď ktoré dieťa by nemilovalo prekvapenia...Ktoré by nemalo rado turistické atrakcie?...Ktoré by nemalo rado voľný pohyb po zelenej lúke, voľnom priestranstve s množstvom zaujímavých vecí?  
...A možno si urobíme aj „piknik v trávě“ ....



### Pozvanie...



**Kampa** patří medzi najromantickejšie a najkrajšiejšie mestá v Prahe. O ostrove býva na úste povedať, že sa opticky skladá z dvoch častí. Tí prvá ležie na Karlovom moste je bohatý malý stĺpový námestie a druhá časť tvorí park, ktorý vzniká najmä z nádherných historických záhrad.

Kampa park vždy skrýva svoje tajomstvo - pre všetkých nezvestné krajiny mesta, kde by sa mohli hrať a voľne pohybovať. Nech každý krásny okamih svojho príchodu na zelenú zónu a atrakčných atrakcií, ale jednoduchú per malý tabuľka mesta.

Podľa rebríčka „Internetařevědomostní firma Virtual Tourist“ bohatstvo ostrov v roku 2010 vyhláseným druhým turisticky najvýťažnejším mestským ostrovom na svete.

### „Fahrplán“ našej prechádzky

# K A M P A



**START**     **EXIT**

1. Karlov most
2. Mestská radnica
3. Ulica „Na Kopečku“
4. Mestská ulica
5. Mestská ulica
6. Mestská ulica
7. Mestská ulica
8. Mestská ulica
9. Mestská ulica
10. Mestská ulica
11. Mestská ulica
12. Mestská ulica
13. Mestská ulica
14. Mestská ulica
15. Mestská ulica
16. Mestská ulica
17. Mestská ulica
18. Mestská ulica
19. Mestská ulica
20. Mestská ulica

### K miestu „START“

Ako sa k nášmu miestu „START“ dostaneme ?

- Mestská ulica
- Široká terasa AI alebo A2



**Trasa A1**  
Mesto: A2 „Kampan“  
Práh: cez „Kampan“ J. Frličková, ulica „Na Kopečku“, budovy „Kampan“ a potom začínať dlhá a priľahlá pláž „Lužická seminár“ „Čerťák“  
Práha: prístup ulica „Soutěska“  
A potom prístup cez „Kampan“ mramorová restaurácia a hotel „U 15“ až na Karlov most.

**Trasa A2**  
Mesto: A2 „Kampan“  
Práh: 22 v smere na zastávku „Mestská radnica“  
Práh: A2 v smere na zastávku „Mestská radnica“  
Práh: A2 v smere na zastávku „Mestská radnica“  
Práh: A2 v smere na zastávku „Mestská radnica“  
Práh: A2 v smere na zastávku „Mestská radnica“  
Práh: A2 v smere na zastávku „Mestská radnica“  
Práh: A2 v smere na zastávku „Mestská radnica“

### Ku Karlovu mostu po trase A1

zastavenie 2 .....3 otázky

**Pražské „nej“...najúžšia ulička**  
Kde sa nachádza v Prahe najúžšia ulička?  
???

**Prečo je turistickou atrakciou ?**

Ááá - je „zelená“ podme rýchlo po schodoch... až na záhradnej terase reštaurácie „Čerťák“

- V letnej sezóne - na „relnu“ čaká dlhý rad turistov.
- Zo záhradnej terasy - úžasný pohľad na „Čerťáka“ a v diaľke sa nám ukazuje v plnej krásy „Karlov most“.
- „Soutěska“ - posledná zachovaná požiarňa ulička na Malej Strane




1. Je na ulici „Lužická seminár“
2. „soutěska“ - široká sorta 70 cm
3. Svetelný semafor usmerňuje pešiu premievku

## → Příspěvky posluchačů U3V

### Trénování paměti v Klubu posluchačů U3V

Ta moje hlava, já už si nic nepamatuju... já všechno zapomínám. Jak se ten člověk jmenuje? Kam jsem si zase dal klíče? Co jsem to chtěla nakoupit? Vypnula jsem sporák? Tohle jsem si někam napsal, ale kde je ten lístek? Mám to na jazyku, ale nemůžu si vzpomenout...

Máte pocit, že jste na tom podobně? A dá se proti tomu něco dělat? Možná jste něco zaslechli nebo četli o trénování paměti. Není to žádné zkoušení připomínající školu, ani kvízy a vědomostní soutěže podmíněné rychlostí odpovědí, nejsou to ani náročné testy vaší inteligence. Ale jak to tedy funguje a proč je trénování paměti pro nás přínosné?

V průběhu života dochází k úbytku mozkových buněk. Vědci se dlouho domnívali, že počet mozkových buněk se v průběhu života nemůže zvyšovat. Poslední výzkumy však ukazují, že mozek má schopnost nové buňky vytvářet, pokud má dostatek podnětů. To, co určuje naše schopnosti, ale není jen množství neuronů, ale počet a způsob jejich spojení nazývaných synapse. Synapse tvoří křížovatky nervové sítě, jejich pomocí si neurony předávají vzruchy. Nové neurony jsou ovšem aktivní jen v případě, že mají dostatek podnětů z okolí. Čím víc tedy mozek namáháme, tím více je připraven nové neurony produkovat. Pokud se učíme čemukoliv novému, vytvářejí se nové synapse.

Tahle chuť poznávat něco nového určitě posluchačům U3V nechybí, a tak se v březnu v rámci *Národního týdne trénování paměti* sešlo na ukázce trénování paměti osmnáct zvědavých zájemkyň. Seznámily se s některými paměťovými technikami, které usnadňují zapamatování informací a jejich přesun z krátkodobé do dlouhodobé paměti a hlavně napomáhají jejich snadnějšímu vybavování. Tzv. mnemotechniky - známé již z antiky - zaručují, že i větší množství informací bude uloženo do dlouhodobé paměti v takové formě, že si je snadno vybavíme i po delší době. Čím atraktivnější, zajímavější, neobvyklejší bude "obal", v němž informaci uložíme, tím lépe si ji vštípíme do paměti. Důležitým pomocníkem je přitom asociace, vizualizace a také schopnost soustředění. V daném čase jsme probraly jen některé z technik, např. strukturování, kategorizaci, k zapamatování 12 položek nákupního seznamu jsme využily techniku loci, v rámci "korekturního" čtení jsme posílily koncentraci. Formou příběhu jsme probraly státy Jižní Ameriky: **Venezuela** a **Kolumbie** se přímo na rovníku (**Equador**) perou (**Peru**), až to bolí (**Bolívie**). Ale za chvíli se usmíří a čile (**Chile**) jdou hledat stříbro (**Argentina**). Přidají se k nim dva muži - jeden je urolog (**Uruguay**), druhý parašutista (**Paraguay**) a později i tři bratři (**Brazílie**). Jeden je z **Guyany**, druhý ze **Surinamu** a třetí z **Francouzské Guyany**.

Vyzkoušely jsme si i vybavování slov, a to si - pokud budete mít chuť - můžete zkusit také.

Na kolik názvů povolání na koncovku -ář si dokážete vzpomenout? A můžete přidat ještě 10+10 slov na koncovky -ář a -iště? Určitě vás také napadnou alespoň tři smysluplné věty složené ze tří slov začínajících na K B N (např. Karel bývá nevrlý) nebo S M Z (např. Sandra má zahradu). A nakonec úkol, který si účastnice odnesly domů: z písmen obsažených ve slově STRAKONICE (nelze přidávat písmena ani diakritiku) sestavte co nejvíc slov (např. SAKO, KONEC, RAK); rekord je prý asi 140 slov.

Jana Tesařová





Milé spolužačky, milí spolužáci,

zvláště pak absolventky a absolventi kurzu *Dějiny dopravy v českých zemích v moderní době*,

chtěla bych vás pozvat na Českolipsko, na **cyklostezku Varhany**.

Cyklostezka vede po tělese místní dráhy mezi Práchní /stanice Kamenický Šenov horní nádraží/ a Českou Lípou – Střelnicí. Měří skoro 18 km, celkové převýšení je téměř 400 m. Cyklisté - závodníci jezdí tam a zpět i za 45 minut, ale nic takového nezkoušejte, z vlastní zkušenosti radím cestu pěšky a raději z Práchně. Tak si nejlépe uvědomíte, jak se stavěly lokálky v horách.

Využitím řady úlev a za významné zemské finanční podpory vzniklo v Čechách mezi lety 1890 – 1910 okolo tisíce kilometrů místních drah. Jednou z nich je i tato.



Zákonem č. 63/1902 Říšského zákoníku získalo koncesi ke stavbě a provozu této místní dráhy sdružení zájemců pod vedením oldřichovského továrníka Clemense Rasche. Podle koncese mohly stavba a provoz dráhy využít zákona č. 85/1901 Říšského zákoníku o zajištění drah nižšího řádu. To znamenalo úlevy stavební (jednodušší pozemní stavby, vyšší povolené sklony, menší poloměry oblouků), provozní (jednodušší zabezpečovací zařízení), i finanční (krom jiného i osvobození od daní na 30 let). Koncese nařizovala, že trať musí být otevřena do dvou let od jejího vydání, její platnost byla na 90 let (tedy do března 1992). Stavbu prováděla pražská firma Ing. Chierci a Pícha od dubna 1902 do srpna 1903 (!!!!). Krátkodobě zaměstnala jen málo místních lidí, na speciální pozemní práce (mostky, propusti) měla nasmlouvané italské dělníky, jak bylo v té době zvykem. V rámci zákonných předpisů se stavělo maximálně úsporně i za cenu úzkých oblouků a velkých sklonů – až 33,2 promile, tedy navýšení 3,32 m na 100 metrů délky. Na katastru spojených obcí Nový Oldřichov a Mistrovice trať klesá o 101 m na vzdálenost 3,6 km. Zvláště tato část trati je vedena v extrémně náročném terénu. Zemina vytěžená ze zářezů byla využita v náspech – vlastně po celém tělese dráhy.

Místní dráha byla až do konce roku 1924 soukromou akciovou společností se sídlem v Praze. Předsedou správní rady byl Clemens Rasch, který stavbu inicioval, aby zajistil obchodní propojení pro výrobce skla v oblasti. Lokomotivy a vozy na trati patřily Rakouským státním drahám, provoz zajišťoval personál České severní dráhy, po jejím zestátnění (1908) personál státních drah. Vlaky byly smíšené – osobní i nákladní

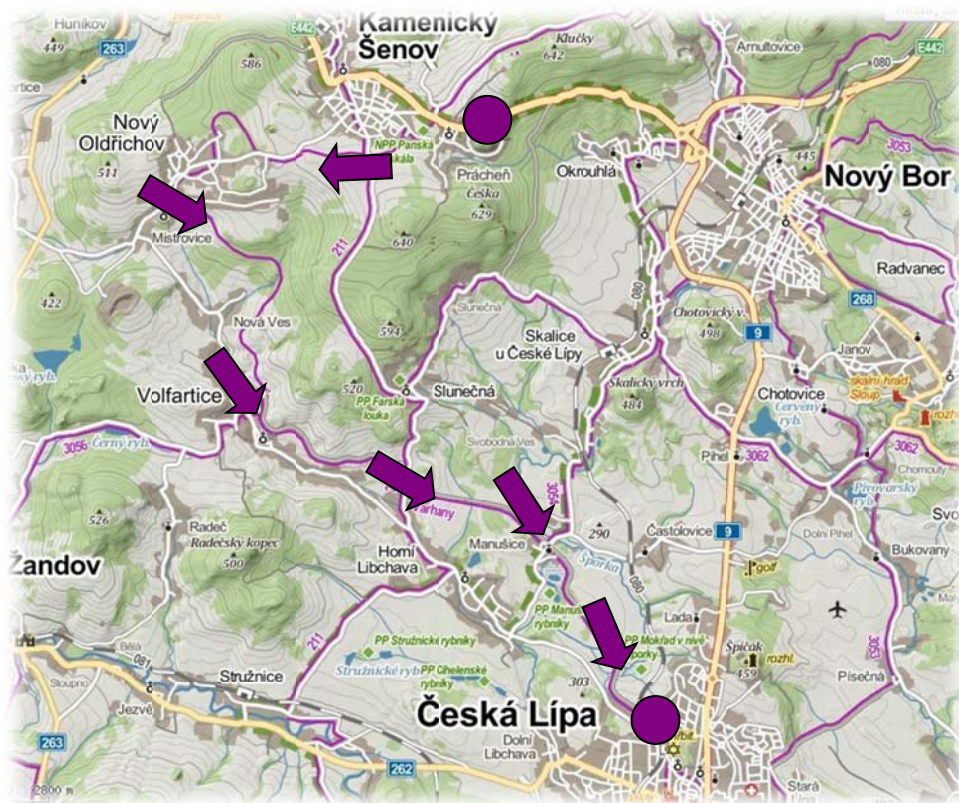
vozy - ale provoz byl drahý a jízdní doby dlouhé, i jízdné bylo vysoké, což odrazovalo cestující. Ani nákladní doprava nebyla nijak silná, takže trať byla dlouhodobě ztrátová. Vláčky tahaly dvě malé parní lokomotivy (na nádraží v Oldřichově dobíraly vodu na další stoupání), od r. 1953 pak motorová Hurvínci. Po 2. světové válce byla trať docela slušně využívána a vypadalo to, že se udrží, ale z rozhodnutí Federálního ministerstva dopravy byl provoz na trati od 30. 9. 1979 zrušen. Postižené obce neměly vůbec žádnou šanci proti tomuto rozhodnutí cokoli podniknout. Trať byla ponechána osudu. Kovové části, kolejnice, mostky, byly sнесeny Českými drahami, stavby byly odprodány soukromým majitelům. Trať zarůstala náletovými dřevinami, propustky se ucpávaly, lidské dílo pomalu mizelo.



Myšlenka cyklostezky pochází už z konce 90. let 20. století z okruhu Klubu přátel lokálky. (Ta až donedávna provozovala víkendové historické jízdy z České Kamenice do Kamenického Šenova dolního nádraží.) Cyklostezka krom významu rekreačního konzervuje pozemek pro případné obnovení železnice. Stavba byla realizována ve třech etapách od října 2007 do srpna 2013. První studie stavby vypracovala ústecká firma Atelier 107 (r. 2001). Táž firma vypracovala i technickou zprávu a projektová dokumentace je dílem firmy Valbek. Informace o výstavbě jsou na stanovištích ukončujících jednotlivé etapy výstavby.

Tolik tedy k historii a technickým záležitostem a teď už na cestu

*Doporučuji měkké boty – celou cestu jdete po asfaltocementovém povrchu, - s sebou svačinu a pití. Stánky po cestě jsou soukromé a otevřené jen někdy a většinu cesty jdete mimo obce. Nezapomeňte fotoaparát.*



Náš výlet začíná na **Práchni**. Obec leží při frekventované silnici mezi Novým Borem a Českou Kamenicí. Její starší část, Šelty, je doložena v 2. pol. 16. stol., o málo jižnější Prácheň je v listinách uváděna v r. 1615. Obyvatelé se původně živilí chovem dobytka, spřádáním vlny, malováním a později rytím skla a obchodem se sklem (záznam o vývozu skla do Dánska je z r. 1693). V roce 1724 Josef Palme založil továrnu na lustry, což dalo základ slavné lustrařské firmě. I dnes na Práchni pracuje několik sklářských ateliérů. Zajímavou stavební památkou je kostel sv. Vavřince (1782), postavený patrně na místě staršího kostela. Lyžaři ocení i sjezdovku a vlek. Už od 19. stol. je obec známým letoviskem. Jeho největší atrakcí je Panská skála, které místní říkají Varhany.

*Panská skála je národní přírodní památkou, nejnavštěvovanějším geologickým útvarem v Čechách. Sloupcovitá odlučnost čediče je opravdu jedinečná, i když v okolí se vyskytuje na několika dalších místech (např. směrem z České Kamenice na Lísku). Panská skála je výborně dostupná a při výšce téměř 600 m poskytuje i možnost jedinečných rozhledů – na západě k České Kamenici do okrajové části Lužických hor, v pozadí Růžová hora v Českosaském Švýcarsku, severní obzor uzavírají Lužické hory, východně vyčnívá Klíč, na jihovýchodě pohled k Novému Boru a na obzoru Ralsko, výhled k jihu uzavírá Kameník a Česká skála. Na úpatí Panské skály je mariánský sloup, postavený na památku tovaryše a mladé vdovy, kteří zde umrzli ve vánici v lednu 1739*



Od Panské skály jděte na jih, na okraj Kamenického Šenova. Od hospody už vidíte bývalé Horní nádraží, kde stezka začíná.

*Kamenický Šenov založili Lužičtí Srbové, je vlastně pokračováním osídlení, ke kterému dnes patří Česká Kamenice a nedaleko pak Srbská Kamenice.*

*Město je v zápise z r. 1352 označeno jako „Sonow“, patřící k panství Hynka z Dubé. V 17. stol. se – v majetku Kinských – stalo centrem sklářství. Sklo malované, ryté i broušené se vyváželo do celého světa, čemuž napomohlo železniční spojení přes Českou Kamenici (Kamenický Šenov dolní nádraží – Česká Kamenice propojené později přes Pryska s šenovským horním nádražím). Zajímavý je i zdejší starý hřbitov a kostel s nádhernými lustry z dílen zdejších sklářů. Historii sklářství představuje sklářské muzeum, které je i místním kulturním centrem. Pravidelně na konci školního roku vystavuje oceněné maturitní práce studentů zdejší Uměleckoprůmyslové školy sklářské, jedné z nejstarších v Evropě /zal. r. 1856/, práce umělců ze sklářských symposií, jedinečnou sbírku rytého skla a svítidel firmy Lobmayer.*

Velká informační tabule nás vítá technickými informacemi o výstavbě třetí části cyklostezky. Jdeme po náhorní rovině mezi pastvinami. Pastviny tu bývaly všude, nadmořská výška, půdní složení i klima nedává mnoho jiných možností k zemědělskému využití. Máte-li dobré oči a trochu štěstí, najdete na stromech u

stezky odpočívající lišaje vrbkové a dlouhozobky, ke konci léta i přímo na stezce bývají jejich housenky, hledající místa k zakuklení. Přecházíte místní silnici - spojení na Slunečnou – a pokračujete až k silnici spojující Kamenický Šenov a Českou Lípu. Zde je první místo k odpočinku pro ty, kteří právě vystoupali z Nového Oldřichova. Výhled k jihu uzavírá na obzoru hřbet Sedla vzdáleného 30 km. Přecházíte silnici, minete kříž na jejím vrcholu a vcházíte do hlubokého zářezu rovnoběžného se silnicí. Jste v místě, které je velice romantické na jaře, kdy jsou svahy plné petrklíčů a sasaneček a v létě stromy na svazích poskytují milý stín. Horší je to ale v zimě, kdy je trať zavátá nafoukaným sněhem z okolních polí. Právě tady musel být provoz z důvodu nezvladatelného množství sněhu přerušován. Nejen sníh byl ale problémem, nesoudržná vodnatá hornina i v době provozu působila sesuvy.

Ze zářezu vystupujete u starého, nyní zrušeného oldřichovského hřbitova. U dalšího odpočívacího místa vidíte jednu z památek Nového Oldřichova – pozdně barokní sochu sv. Jana Nepomuckého, vedle ní pak památník padlým v 1. světové válce. Máte-li rádi daleké výhledy, sejděte ze stezky a podle horní strany hřbitova vyjděte po polní cestě na jeden z krásných výhledů v oblasti – na Rozsochu. Cestičku na vrchol skály stavěli v 30. letech 20. stol. členové Klubu českých turistů (zbytky jejich aktivit najdete různě v okolních lesích). Vrcholek je zajímavý i z geologického hlediska, i zde je zajímavá odlučnost čedičových sloupců. Pokud budete chtít orientovat mapu podle buzoly, budete zmateni, magnetická anomálie dělá své, řiďte se podle slunce.

U hřbitova vstupujete na katastr obce **Nový Oldřichov**

*Nový Oldřichov je vesnice poměrně mladá, vznikla parcelací části pozemků svobodného pána Petra Kryštofa z Walbrunnu, kterému se r. 1751 narodil syn. Dostal jméno Oldřich na počest svého kmotra, knížete Františka Oldřicha Kinského, majitele blízké Kamenice. Tak vznikla nová osada, která po prodeji pozemků Kinským byla pojmenována právě po onom kmotřenci. Oldřichov se slušně rozvíjel, domohl se i vlastního rychtáře a od r. 1765 vedl vlastní pozemkovou knihu.*

*V současné době je Oldřichov spojen s těsně sousedícími **Mistrovicemi**. Jméno vsi je bezpečně doloženo v r. 1412 jako Meysterdorff, což bylo patrně odvozeno od vlastního jména lokátora „Maister“, ale podle místní tradice vzniklo jméno podle kovářských mistrů, známých svou šikovností v širém okolí. Výtvarná invence a opravdové mistrovství obyvatel spojené obce se nikde neztratilo, projevilo se v mistrovství sklářů. V obci pracovali zruční malíři skla, později, když surovina už měla patřičnou tvrdost, tak i rytci. Spravedlivé by bylo jmenovat alespoň A. Bohma, rodiny Pelikanů, Helzelů a Fritschů. Většina jejich prací byla prodána do soukromých rukou, ale některé z nich můžete vidět v pražském Uměleckoprůmyslovém muzeu. Od 19. stol byla vesnice typickou sklářskou obcí, ještě v 90. letech 20. stol. nebylo rodiny, v které by nebyl sklář.*

*V současnosti je Nový Oldřichov proslavený hlavně aktivitami hasičů – poutí v druhé polovině srpna a jedinečným hasičským muzeem /když už jste v oblasti, nenechte si ujít. Otevřeno je v sobotu odpoledne, ale když se objednáte na jindy, jsou hasiči vždy ochotní přijít a případně i provést/.*





Procházíte klesáním, po levé straně smrkový les, po pravé smíšený. Přecházíte lesní cestu značenou žlutou turistickou značkou, jste v pramenné oblasti potoka Bystrá, vcházíte do dalšího zářezu a velkého oblouku na náspu. Budete-li mít štěstí, potkáte srnčí zvěř. Ráda tu prochází do starého bukového lesa. Za obloukem jste už mezi pastvinami v Novém Oldřichově. Opět se potkáte se žlutou značkou a pokračujete po místní komunikaci. Drážní pozemek v této části obce je v soukromých rukách, ale určitě si všimnete propustku na zahradě /vzorně udržované/. Na dohled je po pravé straně nákladová rampa a budova bývalého nádraží. Výpravní budova i skladiště bývalo stejné jako na Práchni. Drážní těleso je překryto navážkou, po bývalé vlečce ke sklárně Rasch už není ani památky, ani vodní jeřáb k doplňování vody pro lokomotivy už nenajdete. Právě tady se většinou křižovaly vlaky.

Proti nádraží zůstala ještě silniční váha.

Přecházíte hlavní silnici, jdete podle školy (škola dostavěna v r. 1932 českými skláři pro české děti ze vsi) a těsně pod křižovatkou opět vcházíte na stezku. Za ploty po pravé straně bývala podmáčená louka plná orchidejí a suchopýru. Moc užitku z ní nebylo, Státní statky ji sekaly a sušily na stlaní pro krávy, ale pro prstnatec májový, vstavač bezový a několik hybridů, které neurčily ani naše největší kapacity, to bylo stanoviště ideální. Co z toho je ... vidíte. Po chvíli přecházíte místní komunikaci se šipkou k místní hospodě a znovu vcházíte do zářezu s nasucho vyzděnými stěnami. Zářez ústí do vysokého náspu (pod ním zachován tunel přes místní komunikaci). V této části procházíme největším klesáním a nejnebezpečnější částí tratě. Právě zde došlo k první havárii – při první jízdě z Kamenického Šenova tu vykolejila na nerovném svršku v místě sesuvu lokomotiva. Z náspu se otvírá pohled do dolní části vsi do údolí říčky Bystré, na kostel sv. Kříže z r. 1844. na Holý vrch se zbytky násypky k drtičce. Na Holém vrchu býval čedičový lom.

Docházíte k nádraží v Mistrovicích, které je také v soukromém držení. I toto nádraží je „typová stavba“, stejné je pak na trati i ve Volfarticích a v Horní Libchavě. Kousek pod nádražím je další místo k odpočinku. Došli jste zhruba do třetiny cesty.

V porostu pod nádražím a v pruzích oddělovacích „po vrstevnici“ bývalé pastviny i políčka jsou převážně ovocné stromy, stremchy a řešetláky – nejkrásnější na jaře. Mijíte místní polňačky a vcházíte do vysokého lesa. Po několika minutách dojdete k prameni po levé straně – voda je chutná a nic vám po ní nebude, někteří si ji nosí i domů... Tuto část cesty si zvláště užijte, vysoká smrčina vpravo i smíšený převážně bukový les vlevo je zajímavý i z hlediska botanického – rozsáhlé porosty mařinky vonné, měsíčnice vytrvalé i výskyt lilie zlatohlavé. Pokud cítíte lišku, nešálí vás nos. Po průchodu dalším zářezem dojdete na mostek přes potok, jeden z mnoha přítoků říčky Libchavy. Zde je další možnost odpočinku na lavičkách u stolku, ale dlouho neodpočívajte, máte to ještě dost daleko. Průchod lesem vás zavede do otevřeného údolí. V dohledu je vysoká stará lípa. Hnízdívají na ní krkavci, máte-li štěstí, nejen že je uslyšíte, ale jdete-li potichu, možná je i uvidíte. U ní bývala zastávka Volfartice - Nová Ves.

Procházíte otevřenou krajinou, při pohledu zpět ještě vidíte oldřichovský kostel, před sebou bývalé nádraží ve **Volfarticích**.

*Volfartice jsou doloženy v majetku pana Závise ze Stružnice z rodu Ronovců, zakladatele rodu pánů z Klinštejna, k roku 1281. Kostel sv. Petra a Pavla je zmiňován v roce 1352, ale není jasné, zda kostel současný stojí na jeho místě, či jinde ve vsi. V kostele bývají velice zajímavé koncerty. Archeologický výzkum ve vsi zatím dělán nebyl, doložené jsou jen mlýny na potoce.*

Procházíte dalším zářezem, jehož stěny jsou porostlé osladičem, se zbytky mostku nad tratí, opět velkými oblouky s podjezdy a alejí. Na lukách kolem nejsou jen domácí zvířata, ale často i srnčí zvěř.

Přejdete místní silnici, rozcestník turistických značek, a jste u nádraží v **Horní Libchavě**, kde vám další informační tabule prozrazuje technické údaje o výstavbě stezky. Máte za sebou druhou třetinu cesty.

*V Horní Libchavě jsou mimo stezku - pozůstatky hradu Klinštejna, renesanční zámek a barokní kostel sv. Jakuba většího, před ním stojí morový sloup. Stavby od nádraží nevidíte, nádraží je nad vsí – stejně jako ve Volfarticích.*

Dlouhou alejí sestupujete do nejnižšího místa cesty, do **Manušic**. /210 m nad mořem/

*Manušice jsou maličká ves, doložen je v r. 1407 Hanuš řečený Šváb jako majitel zdejšího mlýna.*

U kaple Nanebevstoupení Páně přecházíte silnici, a byť i malým ALE STOUPÁNÍM pokračujete v cestě. Všimněte si, jak se změnila krajina i rostliny kolem vás. Vcházíte do krajiny rybníků a žab. Zvláště v době jejich páření je skřehotání fantastické. Stín poskytují jívy, lípy, borovice a břízy, v dálce vidíte věžáky sídliště Špičák a vrchol Pihelu, pak ještě kousek, přecházíte další mostek, vpravo vidíte silnici, která vede přes obce, které jste obcházeli, do Kamenického Šenova. Procházíte kolem bývalé autobusové opravy, vlevo jsou koleje z České Lípy do Nového Boru, pak ještě kousek, lavička a konec stezky.



Sejdete z ní cestou vpravo na silnici, vyjdete kopeček a v dohledu je kruhový objezd, pak nádraží Česká Lípa – Střelnice a za ním hospoda. Ne že by byla levná, ale dobrý oběd si nepochybně zasloužíte.

Marie Hrubá



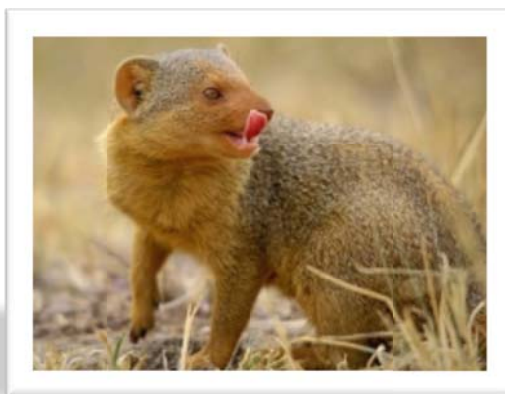
### Někdy se vzpomínky nevyplácí (povídka se slovy)

Postavil jsem potlučený kastrůlek s mlékem na **vaříč** a škrtnul pod ním zápalkou. Chytlo to hned na první pokus. Navyklým pohybem jsem sáhl po vedle stojící **židli**, přisunul si ji blíž k vaříči a unaveně se posadil. S nepřítomným pohledem na protější oprýskanou stěnu jsem se zasil. Vzpomínal jsem na krásnou bílou **lod'** omývanou vesele poskakujícími vlnkami moře, na které jsem kdysi dávno pracoval. Sice jenom jako pomocný kuchař, ale tato práce mně umožnila poznat mnohé daleké kraje. Moje mladé zdravé tělo poměrně dobře zvládalo, že jsem se za celý den nadřel jako **kůň**. Ale ty vzpomínky, které mi zůstaly, stály za to. Také moje malá kamarádka **mangusta**, kterou si kapitán vozil po všech mořích, mi pomáhala a zpříjemňovala dlouhé dny. K našemu přátelství pomohly drobné pamlsky, kterými jsem ji krmil.

Dost děsivé byly bouře na otevřeném moři. To má člověk hodně co dělat, aby se vzhledem k větru, vysokým vlnám a houpání lodi udržel na palubě. Jednou nás při takové slotě zasáhl blesk a to jsme měli co dělat, abychom vzniklý **ohněň** uhasili. Ještě dnes cítím spáleninu a kouř, který mě štípá do očí!

„Herdek, pane Novák, to vůbec nevidíte, že vám to mlíko přeteklo? To zas bude smradu po celém patře!“ zahřměla náhle rázná správčová ubytovny, až se to rozléhalo po celé chodbě, a já se v ten okamžik vrátil do reality.

EH



Mangusta jižní<sup>1</sup>

---

<sup>1</sup> fotka převzata z webových stránek: <http://www.mundo.cz/mangusty>

## → Zajímavosti

### Význam barev

#### Oranžová

Oranžová je barva veselá, plná optimismu. Posiluje sebedůvěru a dodává energii. Barva vycházejícího slunce v nás vzbuzuje radost, potraviny s oranžovou barvou posilují imunitu, oranžové doplňky zlepšují náladu. Oranžovou barvu preferují extrovertní lidé.

#### Stojí za přečtení

Rádi bychom vám doporučili velmi zajímavou knihu, kterou můžete číst v každém období a v každém věku. Věříme, že řada z vás ji zná, na ochutnávku přidáváme krátkou ukázkou z úvodu knihy.

*"To, jak vnímáme sami sebe, se pro nás stává pravdou. Věřím, že všichni lidé, včetně mne, jsou odpovědní za vše, co se děje v jejich životě, za to nejlepší i za to nejhorší. Každá myšlenka, jež nás napadne, utváří naši budoucnost. Všichni vytváříme své zážitky vlastními myšlenkami a pocity. Myšlenky, které nás napadají, a slova, která pronášíme, utvářejí naše zážitky.*

*Vytváříme určité situace a poté plýtváme silami na obviňování druhých, že v nás vyvolávají pocit bezvýznamnosti. Nikdo a nic nad námi nemá moc, neboť "my" jsme ti, kteří si to všechno vymysleli. Dosáhneme-li klidu mysli, harmonie a vyrovnanosti, bude se tento stav odrážet v celém našem životě."*

Louise L. Hay. *Miluj svůj život*. Praha: PRAGMA, 2008. ISBN 978-80-7205-104-0

#### Znáte?

#### Kalanchoe

Květina Kalanchoe, česky kolopek je vhodná pro pěstování v bytech a pro svoji nenáročnost a barevnou rozmanitost je též velmi oblíbenou rostlinou. Má ráda slunné místo bez velkých výkyvů tepla. Zálivka jí stačí mírná, při přelití hrozí uhynutí kořenů. Kvete drobnými květy barvy bílé, růžové, červené či žluté. Záleží na druhu, který si pořídíte. Rostlina pochází ze severního Madagaskaru, ale skvěle se jí daří i v našich podmínkách – pokud se jí správně věnujete.



## → Zábavný koutek

**Pokuste se vymyslet ke každému slovu alespoň jedno další slovo, které by se rýmovalo:**

LIŠKA ..... KLÍN ..... KLÍČ ..... TUŽKA ..... KLON ..... PES .....  
JÍL ..... ŽÍLA ..... ROTA ..... BÁL ..... LUČINA ..... VÍRA .....  
KOST ..... KOLO ..... BLESK ..... PAPÍR ..... HAD ..... NOS .....

**Přiřaďte přídavné jméno k podstatnému**

Klidný	čaj	Hospodářský	dieta
Plesové	kolo	Říční	kompot
Silniční	pes	Proudové	hry
Cizojazyčný	kniha	Krupicová	krajka
Krevní	uši	Vysokozdvižný	škola
Šicí	skupina	Redukční	dvůr
Sportovní	čtvrť	Plnicí	riviéra
Třídní	slovník	Jižní	turistika
Jízdní	šaty	Paličková	kaše
Bylinný	spánek	Vysokohorská	doprava
Hlídací	provoz	Hruškový	koryto
Plicní	menu	Olympijské	letadlo
Vilová	tým	Francouzská	pero
Polední	stroj	Dívčí	vozík
Oslí	embolie	Tramvajová	kříž

**Co se skrývá v této přesmyčce?**

# KARAVAN VOLIERTUZI

Karlová univerzita

**Uzávěrka pro příští číslo je 9. 9. 2014**

**Těšíme se na Vaše příspěvky – redakce Klubu posluchačů U3V FF UK**

**Příspěvky zasílejte na e-mail: [ff-blogklub@seznam.cz](mailto:ff-blogklub@seznam.cz)**

**Příští číslo, pokud pošlete příspěvky, vyjde v září – předem děkujeme za spolupráci.**

Praha 9. června 2014